

ДЕТСКИЕ УМНЫЕ ЧАСЫ PROLIKE PLSW523



РУКОВОДСТВО ПОЛЬЗОВАТЕЛЯ

Внимательно ознакомьтесь с кратким руководством пользователя перед использованием часов. Иллюстрации в руководстве представлены только в качестве примера и могут отличаться от купленного Вами товара.

Характеристики устройства

- GSM: 850/900/1800/1900 МГц
- GPRS: Class 12
- МГц/L1, 1575,42 МГц С/А код
- GPS часы/отслеживание по GPS
- Точность определения местонахождения: 5-15 метров
- Точность определение координат станции: 100 – 100 метров
- Количество GPS-каналов: 22 канала
- Входное напряжение/электрический ток: 5В-0,35А

Содержимое коробки

- Часы
- Зарядный провод USB
- Инструкция

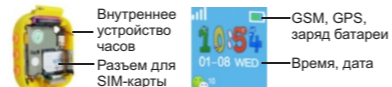
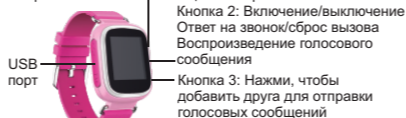
Подготовка к использованию

1. Проверьте комплектацию устройства.
2. Возьмите SIM-карту, которая соответствует GSM-сети. Вы можете обратиться за помощью к поставщику. (Выключите часы перед тем, как вставить SIM-карту)
3. SIM-карта необходима для запуска функций GPRS и включения экрана.
4. Установите приложение на мобильный телефон. Обратитесь к поставщику, если не знаете, как скачать приложение.
5. Для регистрации используйте штрих-код и QR-код.

Информация о товаре

- Определение местонахождения базовой станции с помощью GPS+
- Возможность управления с помощью мобильного приложения
- GPRS-отслеживание и контроль местоположения в режиме реального времени
- Телефонная книга
- Обратная связь
- Здоровье
- Шагомер
- Будильник
- Электронное ограждение
- Кнопка SOS
- Предупреждение о низком заряде батареи
- Дистанционное выключение
- Коснитесь, чтобы добавить друзей (функция доступна только для некоторых моделей и является опциональной)

Кнопка 1: Телефонная книга/Ответ на звонок/ Отправка голосового сообщения в приложение



Описание кнопок

Рисунок представлен исключительно в качестве примера и может отличаться от купленных Вами часов

Кнопка 1: (1) Нажмите и отпустите для входа в телефонную книгу, и затем нажимайте для выбора номера телефона. Для вызова выбранного номера нажмите и удерживайте кнопку. Контакты, внесенные в телефонную книгу, могут также позвонить на часы. (2) Нажмите и удерживайте для записи голосового сообщения, а затем отпустите, чтобы отправить его.

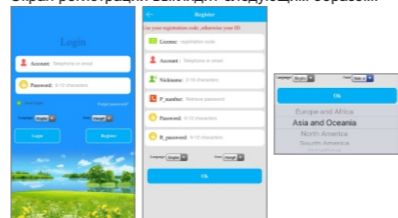
Кнопка 2: (1) Нажмите и удерживайте, чтобы включить часы. (2) Когда часы включены, нажмите и удерживайте кнопку для вызова экстренного номера SOS (сначала необходимо задать в приложении номер SOS для экстренного вызова).

(3) Нажмите и отпустите, чтобы сбросить входящий вызов.

Кнопка 3: Нажмите и отпустите, чтобы войти в интерфейс для добавления друга. После этого вы можете добавить/удалить друга, нажав кнопку на его часах. Нажмите и удерживайте для записи голосового сообщения, затем отпустите, чтобы отправить его.

Инструкция к мобильному приложению

1. Регистрация приложения (Примечание: перед регистрацией выберите необходимый язык и регион). Зарегистрируйтесь, прежде чем войти в учетную запись. Регистрационный ID находится на задней панели часов. Введите номер ID в приложении. Имя пользователя должно быть не меньше 4 символов (букв или цифр). Номер ID и имя пользователя не должны повторяться, остальная информация может быть введена позже. Пароль можно изменять. Экран регистрации выглядит следующим образом:



Вход. Функциональное меню интерфейса приложения

Введите правильное имя пользователя и пароль и нажмите «Войти» (Login). После этого Вы можете войти в главное меню, которое показано на картинке.

Описание функций

1. Интерком (система двусторонней связи): диалог между часами и приложением. С помощью мобильного телефона также можно отправлять сообщения на часы. Текстовое сообщение можно прочитать непосредственно с часов. Отправка голосового сообщения через приложение: после нажатия кнопки «Записи», приложение начинает запись, после окончания отправляет ее на часы. Максимальная длительность сообщения 15 секунд. Нажмите кнопку SOS для прослушивания записи. Запись голосового сообщения на часах: Нажмите и удерживайте кнопку в течение 3 секунд, чтобы начать запись, затем отпустите кнопку, чтобы отправить ее. Максимальная длина сообщения - 15 секунд. Приложение получит уведомление о голосовом сообщении (время получения голосового сообщения зависит от скорости работы сети).

2. Карта: возможность проверить местонахождение часов в любое время. Интерфейс карты показывает на экране местонахождение часов.



Информация также доступна в приложении. Запустите функцию определения местонахождения в реальном времени, часы начнут отслеживание в реальном времени на протяжении 3 минут с интервалом загрузки в 10 секунд и вернутся в режим по умолчанию через 3 минуты.

3. Настройки:

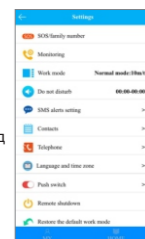
настройка всех параметров часов.

1. Установка номера телефона для кнопки SOS: после подключения к мобильному телефону Вы можете выбрать 3 номера из телефонной книги и сохранить их как номера для экстренного вызова. В случае необходимости нужно нажать кнопку SOS на 3 секунды для совершения экстренного вызова. Если звонок будет отвечен, вызов будет завершен. В противном случае вызов номеров будет продолжаться до завершения второго круга.

2. Прослушивание: общие настройки для родительского номера. Часы совершают вызов по предварительно установленным параметрам. Это односторонняя связь. Только телефон слышит часы.

3. Режим «Не беспокоить»: три временных промежутка с блокировкой всех звонков.

4. Настройка СМС-уведомлений: включение трех оповещений по СМС: низкий заряд батареи, кнопка SOS, снятие часов.



Контакты: возможность создать список контактов до 10 человек.

6. Телефонная книга: возможность добавления списка разрешенных контактов до 10 номеров. Эти номера могут делать вызовы на часы для двустороннего разговора.

7. Восстановление режима работы по умолчанию: режим работы по умолчанию: включенный GPS 24 часа в сутки, интервал загрузки 10 минут.

8. Дистанционное выключение: часы невозможно выключить кнопкой выключения.

9. Коснитесь, чтобы добавить друга: используется, чтобы добавить или удалить друга.

4. Электронное ограждение: минимальный радиус окружности – минимум 500 м. При выходе ребенка за границы Вы получите уведомление.

5. Награды: выберите количество сердечек в приложении, нажмите «Разрешить» (Determine), и информация будет отправлена на часы. На экране появится символ сердечка и их количество.

6. Будильник: возможность самостоятельно установить три будильника.

7. Поиск часов: используйте эту функцию, если Вы потеряли часы. Они будут звонить на протяжении 1 минуты. Чтобы остановить сигнал, когда часы найдены, нажмите на любую кнопку. Внимание: номер ID находится в списке оборудования. Если этот номер ID не совпадает с номером ID на часах, часы не смогут синхронизироваться с приложением. В разделе «Помощь» можно найти более подробную информацию обо всех функциях.

Сигналы тревоги на часах

Когда прибор получает какой-либо сигнал тревоги, клиенту приходит оповещение об этом сигнале. Клиент может посмотреть список сигналов тревоги и более подробную информацию о них.

Функции режимов работы часов

Три основных режима работы: обычный режим, энергосберегающий режим и режим определения местоположения в реальном времени. Интервал загрузки разный для всех режимов. Обычный режим: интервал загрузки – 600 секунд Энергосберегающий режим: интервал загрузки – 3600 секунд

Режим определения местоположения в реальном времени: интервал загрузки – 60 секунд

Инструкция для устройства

1. Кнопка экстренного вызова SOS

Нажмите и удерживайте кнопку SOS 3 секунды, будет активирована функция экстренной ситуации SOS, и часы будут звонить на три указанных номера SOS по очереди два круга. Если вызов будет принят, часы перестанут набирать номер. В противном случае вызовы будут совершаться до окончания второго круга. Также оповещение об экстренной ситуации будет отправлено на приложение.

2 Оповещение о низком заряде батареи

Если заряд батареи ниже 20%, будет отправлен сигнал оповещения. Также будет отправлено сообщение на основной номер и в приложение.

Здоровье

1. Умный шагомер. В устройство вмонтирован датчик вибраций. Когда ребенок выполняет физические упражнения и достигает лимита движений, включается функция умного шагомера. Данные можно получить через приложение.

2. Управление сном. В перевернутом положении устройство может определять время, проведенное во сне. Время мониторинга по умолчанию: с 22.00 до 07.00 следующего дня. Данные можно получить через приложение.

3. Физическая активность. Проводится расчет шагов и количества сжигаемых калорий. Интервал и количество калорий можно установить самостоятельно.

4. Спортивные путешествия. Интервал можно задать исходя из расчета шагов и расстояния.

5. Двусторонняя связь. Нажмите и удерживайте кнопку питания в течение 3 секунд, чтобы начать запись голосового сообщения, а затем отпустите кнопку, чтобы отправить сообщение в приложение. При получении голосового сообщения на экране появится фонетический знак. Нажмите на кнопку SOS, чтобы прослушать сообщение, после чего знак голосового сообщения исчезнет.

6. Дистанционный контроль. Сначала необходимо установить основной номер и отправить начальные инструкции дистанционного контроля на часы. Затем часы позвонят на основной номер, и включится режим

автоматического ответа. Режим дистанционного контроля подразумевает одностороннюю связь, ребенок не будет Вас слышать.

Выключение

Извлеките SIM-карту, затем нажмите кнопку выключения.

Телефонная книга

С помощью приложения можно записать до 10 номеров. Эти номера могут звонить на часы с двусторонней связью.

Диагностика неисправностей

Устройство не может подключиться к серверу с первого раза, а приложение показывает отсутствие подключения. Проверьте следующее:

- 1) Правильно ли вставлена SIM-карта, и все ли в порядке с экраным дисплеем (см. иллюстрацию в инструкции).
- 2) Убедитесь, что SIM-карта рабочая, и что подключен GPRS-сервис.
- 3) Проверьте, не был ли отменен сервис GPRS.
- 4) Убедитесь, что параметры сервиса настроены поставщиком правильно. При необходимости настройте их.

Инструкция по установке SIM-карты



1. Откройте заднюю крышку. Вы увидите разъем для SIM-карты (Рисунок 1).
2. Подготовьте стандартную карту Micro-SIM.



3. Откройте разъем для карты (Рисунок 2).
4. Нажмите на SIM-карту (Рисунок 3).

Закройте заднюю крышку.

Доступ сканированием QR-кода



Производитель на свое усмотрение и без дополнительных уведомлений может менять комплектацию, внешний вид, страну производства, срок гарантии и технические характеристики модели. Проверяйте их в момент получения товара. Срок службы изделия при соблюдении правил эксплуатации составляет 1 (один) год со дня передачи изделия потребителю. Срок службы установлен в соответствии с действующим законодательством о защите прав потребителей. Срок хранения не ограничен, условия хранения: при температуре от +5°C до +40°C и относительной влажности 60%. Избегать попадания прямых солнечных лучей.

Гарантийный талон

Наименование	
Модель	
Серийный номер	
Дата продажи	
Срок гарантии	12 месяцев
Наименование и адрес продавца	
Подпись покупателя С условиями гарантийного обслуживания ознакомлен	
Печать и подпись продавца	

- При покупке изделия требуйте его проверки в Вашем присутствии и заполнения гарантийного талона. Гарантийный талон является документом, дающим право на гарантийный ремонт. При утере гарантийный талон не возобновляется.

- Гарантия не распространяется на изделия с явными механическими повреждениями или вышедшие из строя из-за несоблюдения правил эксплуатации или хранения изделия, а также, если изделие было вскрыто или ремонтировалось лицом, нами на это не уполномоченным.

- Гарантия не распространяется на расходные материалы и дополнительные устройства, используемые совместно с изделием, в том числе фотопленку, видеокассеты, элементы питания и т.п.

- Срок гарантии исчисляется со дня покупки. При замене товара гарантийный срок исчисляется заново со дня передачи его покупателю.

Настоящая гарантия не распространяется на изделия, используемые в промышленных и коммерческих целях. Информацию о расположении авторизованных сервисных центров можно получить на сайте федеральной сети сервисных центров ПРС-СЕРВИС с www.pro-service.su и по телефону: 8-800-770-78-87.